



# COMMUNAUTE DE COMMUNES

## DE LA REGION DE MOLSHEIM-MUTZIG

### DELIBERATIONS DU CONSEIL DE COMMUNAUTE

#### SEANCE DU 29 FEVRIER 2012

Nombre de membres  
du Conseil de  
Communauté : **37**

Nombre de membres  
qui se trouvent en  
fonction : **37**

Nombre de délégués :  
- présents : **23**  
- représentés : **12**  
TOTAL **35**

L'an deux mille douze, le Mercredi 29 Février à 20 heures 00, le Conseil de Communauté de la COMMUNAUTE DE COMMUNES DE LA REGION DE MOLSHEIM-MUTZIG, après convocation légale, s'est réuni en séance plénière au siège de la Communauté de Communes, sous la présidence de Monsieur Laurent FURST, Président.

#### Membres présents :

Pour la commune de **d'ALTORF**

M. René BAAS, Adjoint

-

Pour la commune de **DINSHEIM** :

Mme Marie-Reine FISCHER, Maire

-

Pour la commune de **DUTTLENHEIM** :

M. Jean-Luc RUCH, Maire

Mme Florence SPIELMANN, Adjointe

-

Pour la commune de **GRESSWILLER** :

M. Jean-Louis WIETRICH, Maire

M. Jean-Sébastien SCHELL, Adjoint

Pour la commune de **SOULTZ-B.** :

M. Guy SCHMITT, Maire

-

Pour la commune de **d'AVOLSHEIM** :

M. Pascal GEHIN, Adjoint

-

Pour la commune de **DORLISHEIM** :

M. Gilbert ROTH, Maire

M. Francis BACKERT, Adjoint

-

Pour la commune de **d'ERGERSHEIM** :

M. Maxime BRAND, Maire

-

Pour la ville de **MOLSHEIM** :

M. Laurent FURST, Maire

Mme Chantal JEANPERT, Adjointe

M. Jean DUBOIS, Adjoint

M. Jean-Michel WEBER, Adjoint

Me Arsène HITIER, Cons. Mun.

-

Pour la commune de **DACHSTEIN** :

M. Léon MOCKERS, Maire

-

Pour la commune de **DUPPIGHEIM**

M. Daniel BALLINGER, Adjoint

-

Pour la commune de **ERNOLSHEIM** :

-

-

Pour la ville de **MUTZIG** :

M. Raymond BERNARD, Maire

M. Jean-Marie KLEIN, Adjoint

Mme Gaby LIEN, Adjointe

Mme Marie-Claire SCHOLZ, Adjointe

-

Pour la commune de **WOLXHEIM** :

M. Ernest MULLER, Adjoint

-

#### Membres représentés :

M. Gérard ADOLPH

M. Gérard GENDRE

Mme Béatrice MUNCH

M. Gérard KOESTEL

M. Adrien BERTHIER

M. Jean-Marc WEBER

M. Luc EBENER

M. Michel DAESCHLER

M. Martin PACOU

M. Claude FREYERMUTH

M. Charles BILGER

M. Bruno SIEBERT

ayant donné procuration à M. René BAAS

ayant donné procuration à M. Pascal GEHIN

ayant donné procuration à M. Léon MOCKERS

ayant donné procuration à Mme Marie-Reine FISCHER

ayant donné procuration à M. Daniel BALLINGER

ayant donné procuration à Mme Florence SPIELMANN

ayant donné procuration à M. Maxime BRAND

ayant donné procuration à M. Laurent FURST

ayant donné procuration à M. Gilbert ROTH

ayant donné procuration à M. Jean-Marie KLEIN

ayant donné procuration à M. Guy SCHMITT

ayant donné procuration à M. Ernest MULLER

#### Assistaient en outre :

Melle Michèle CLOCHETTE, Perceptrice de MOLSHEIM

M. Olivier OTTMANN, S.D.E.A.,

M. Dominique BERNHART, Directeur Général des Services

Mme Sabrina LABBE-LASTAVEL, Responsable des Finances, du Budget et des Ressources Humaines

M. Georges WEBER, Responsable Service « Etudes et Travaux »

M. Régis MULLER, Responsable Eau et Assainissement

M. Jean-Christophe RUEZ, Responsable Aménagements et Pistes Cyclables

Mme Christine BECHT, Responsable Communication

M. Kevin DABERT, Responsable Informatique et S.I.G.

#### Excusées :

Mme Sonia MAETZ, Adjointe de DORLISHEIM

Mme Marie-Paule GEORGEL, Maison du Conseil Général

Mme Valérie GILLMANN, Responsable du R.A.M.

Mme Sandrine TONDEUR-ARNOUX, Responsable du R.A.M.

**N° 12-01**

**LE CONSEIL DE COMMUNAUTE**

**VU** l'article 31 du Règlement Intérieur ;

**VU** le Procès-Verbal des délibérations de la séance ordinaire du 21 Décembre 2011, diffusé à l'ensemble des membres du Conseil de Communauté, lors de l'invitation à la séance ordinaire du 29 Février 2012 ;

**SUR PROPOSITION** de Monsieur le Président ;

**ET APRES** en avoir délibéré ;

**approuve  
à l'unanimité**

le Procès-Verbal des délibérations adoptées en séance ordinaire du 21 Décembre 2011 dans les formes et rédactions proposées,

**et procède**

à sa signature.

---

**OBJET : FINANCES ET BUDGET - COMPTE DE GESTION DE L'EXERCICE 2011**

---

**N° 12-02**

**LE CONSEIL DE COMMUNAUTE**

**VU** le Compte de Gestion de l'exercice 2011 présenté par Madame Viviane VOGT, Trésorière de MOLSHEIM et Agent Comptable de la Communauté de Communes ;

**CONSTATANT** la parfaite concordance du Compte de Gestion avec le Compte Administratif du même exercice 2011 ;

**SUR LE RAPPORT** de la Commission Réunie, en sa séance du 15 Février 2012 ;

**ENTENDU** les explications complémentaires de Madame la Trésorière ;

**SUR PROPOSITION** de Monsieur le Président ;

**ET APRES** en avoir délibéré ;

**à l'unanimité  
1° approuve**

les opérations comptables effectuées au cours de l'exercice 2011,

**2° demande**

qu'il plaise au Juge des Comptes de donner décharge à Madame Viviane VOGT, Comptable au cours de l'exercice 2011.

---

**OBJET : FINANCES ET BUDGET - COMPTE ADMINISTRATIF GENERAL ET RESTES A REALISER DE L'EXERCICE 2011**

N° 12-03

**LE CONSEIL DE COMMUNAUTE**

**VU** le Budget Primitif de recettes et dépenses présumées de l'exercice 2011 et les Décisions Modificatives N° 1 et N° 2, arrêtés respectivement par le Conseil de Communauté en ses séances ordinaires des 12 Avril 2011, 6 Juillet 2011 et 21 Décembre 2011 ;

**VU** les pièces justificatives rapportées à l'appui tant du Compte de Gestion 2011, que des opérations complémentaires effectuées en 2012 ;

**VU** la loi N° 92-125 du 6 Février 1992 relative à l'Administration Territoriale de la République ;

**CONSIDERANT** que, la clôture des budgets d'investissement de l'exercice 2011, intervient au 31 Décembre 2011 ;

**CONSIDERANT** dès lors, qu'il convient d'établir l'état des restes à réaliser des sections d'investissement à reporter sur l'exercice 2012 lors du vote des Budgets, pour assurer le paiement des dépenses engagées non mandatées et la perception des recettes, certaines n'ayant pas donné lieu à l'émission d'un titre ;

**SUR LE RAPPORT** de la Commission Réunie, en sa séance du 15 Février 2012 ;

**ENTENDU** les explications complémentaires apportées par Monsieur Raymond BERNARD, Vice-Président ;

**ET APRES** en avoir délibéré sous la présidence de Monsieur Raymond BERNARD, Vice-Président, le Président ayant quitté la salle préalablement au vote ;

**à l'unanimité**

**1° AU TITRE DU COMPTE ADMINISTRATIF DE L'EXERCICE 2011**

**approuve**

le Compte Administratif de l'exercice 2011 présenté par le Président,

**arrête**

les opérations budgétaires effectuées pendant l'exercice 2011, pour le Budget Principal, comprenant les différentes fonctions, et pour les Budgets Annexes « Zones d'activités », « Assainissement » et « Eau », aux chiffres arrêtés ci-dessous :

	RECETTES	DEPENSES	RESULTATS
FONCTION 0 : SERVICES GENERAUX	8 072 238,94	2 528 007,66	5 544 231,28
FONCTION 4 : SPORTS ET JEUNESSE	513 825,92	1 756 068,29	- 1 242 242,37
FONCTION 5 : INTERV. SOCIALES & SANTE	-	23 679,21	- 23 679,21
FONCTION 6 : RESEAUX	105 882,79	106 191,57	- 308,78
FONCTION 7 : LOGEMENT	163 204,51	142 244,70	20 959,81
FONCTION 8 : AMEN. ET SERV. URBAINS, ENVIRONNEM.	193 611,19	1 222 594,44	- 1 028 983,25
FONCTION 9 : ACTION ECONOMIQUE	163 706,30	423 634,03	- 259 927,73
<b>BUDGET PRINCIPAL</b>	<b>9 212 469,65</b>	<b>6 202 419,90</b>	<b>3 010 049,75</b>
<b>SOUS-TOTAL : BUDGET ANNEXE ZONES D'ACTIVITES</b>	<b>2 414 655,13</b>	<b>2 574 926,08</b>	<b>- 160 270,95</b>
<b>BUDGET ANNEXE ASSAINISSEMENT</b>	<b>6 071 160,73</b>	<b>5 441 390,44</b>	<b>629 770,29</b>
<b>BUDGET ANNEXE EAU</b>	<b>3 849 310,93</b>	<b>3 891 307,49</b>	<b>- 41 996,56</b>
<b>TOTAL GENERAL</b>	<b>21 547 596,44</b>	<b>18 110 043,91</b>	<b>3 437 552,53</b>

## **2° AU TITRE DES RESTES A REALISER DE L'EXERCICE 2011**

**adopte**

les états des restes à réaliser suivants :

	<b>RECETTES</b>	<b>DEPENSES</b>	<b>RESULTATS</b>
<b>FONCTION 7 : LOGEMENT</b>	97 599,40	476 000,00	- <b>378 400,60</b>
<b>FONCTION 8 : AMEN. ET SERV. URBAINS, ENVIRONNEM.</b>	290 265,00	148 981,51	<b>141 283,49</b>
<b>FONCTION 9 : ACTION ECONOMIQUE</b>	100 546,00	31 574,40	<b>68 971,60</b>
<b>BUDGET PRINCIPAL</b>	<b>488 410,40</b>	<b>656 555,91</b>	- <b>168 145,51</b>
<b>SOUS-TOTAL : BUDGET ANNEXE ZONES D'ACTIVITES</b>	-	-	-
<b>BUDGET ANNEXE ASSAINISSEMENT</b>	<b>200 000,00</b>	<b>551 465,44</b>	- <b>351 465,44</b>
<b>BUDGET ANNEXE EAU</b>	-	<b>253 150,00</b>	- <b>253 150,00</b>
<b>TOTAL GENERAL</b>	<b>688 410,40</b>	<b>1 461 171,35</b>	- <b>772 760,95</b>

**autorise**

Monsieur le Président ou le Vice-Président délégué à signer ces états et à poursuivre les paiements et les recouvrements dans la limite des crédits figurant sur ces états,

**précise**

que ces écritures seront reprises dans le Budget Primitif de l'exercice 2012.

**OBJET : FINANCES ET BUDGET - DEBAT GENERAL D'ORIENTATIONS BUDGETAIRES POUR L'EXERCICE 2012**

**N° 12-04**

**VU** la loi N° 82-213 du 2 Mars 1982 modifiée relative aux droits et libertés des communes, des départements et des régions ;

**VU** le Code Général des Collectivités Territoriales et notamment son article L.2312-1, applicable aux établissements publics de coopération intercommunale qui comprennent au moins une commune de 3.500 habitants et plus, conformément à l'article L. 5211-26 du même Code ;

**VU** son Règlement Intérieur approuvé par délibération N° 08-73 du 1<sup>er</sup> Octobre 2008 consacrant notamment les modalités d'organisation du débat général d'orientations budgétaires ;

**CONSIDERANT** ainsi qu'une approche technique de la situation financière de la Communauté de Communes fut dressée à la lumière de différentes notices relatives :


- à des ratios d'évaluation financière,
- à un tableau de simulation comparative de la fiscalité proposée par rapport aux années écoulées,
- aux tarifs d'entrées aux piscines, de la taxe de séjour, de la redevance d'assainissement et de la vente d'eau,
- au service de la dette pour l'exercice 2012,
- à une projection prévisionnelle par fonction et par chapitre du budget primitif de l'exercice 2012 ;

**CONSIDERANT** que les documents correspondants ont été diffusés à l'ensemble des membres du Conseil de Communauté lors de l'invitation à la séance ordinaire de ce jour ;

**CONSIDERANT** qu'il incombe dès lors d'arrêter les perspectives fondamentales des orientations budgétaires sur la base tri-directionnelle définie dans le Règlement Intérieur ;

**❶ EXPOSE DE MONSIEUR LE PRESIDENT PORTANT DECLARATION DE POLITIQUE GENERALE SUR LES ACTIONS INTERCOMMUNALES**

Le Président souhaite, cette année, présenter la capacité financière de chaque budget, de sorte à permettre au Conseil de Communauté de mettre en adéquation les projets d'investissement. Son exposé s'appuie sur les documents suivants :

<p>Budget annexe : EAU Conseil de Communauté du 29 février 2012</p> <p><b>ORIENTATIONS BUDGETAIRES</b></p> <p><b>BUDGET ANNEXE EAU</b></p> 	<p>Budget annexe : EAU Conseil de Communauté du 29 février 2012</p> <p><b>COMMUNES CONCERNEES</b></p> <p><b>ALTORF AVOLSHEIM DACHSTEIN DINSHEIM-sur-BRUCHE DORLISHEIM ERGERSHEIM GRESSWILLER MOLSHEIM MUTZIG SOULTZ-les-BAINS WOLXHEIM</b></p> 				
<p>Budget annexe : EAU Conseil de Communauté du 29 février 2012</p> <p><b>COMMUNES NON CONCERNEES</b></p> <p><b>ERNOLSHEIM-sur-BRUCHE DUPPIGHEIM DUTTLENHEIM</b></p> <table border="1"><tr><td><b>Population concernée</b> 27.296 hab. 81,66%</td><td><b>Population non concernée</b> 6.132 hab. 18,34%</td></tr></table> 	<b>Population concernée</b> 27.296 hab. 81,66%	<b>Population non concernée</b> 6.132 hab. 18,34%	<p>Budget annexe : EAU Conseil de Communauté du 29 février 2012</p> <p><b>RAPPEL :</b></p> <p><b>- Zéro dette : 0 €</b></p> <p><b>- Budget disposant d'une capacité d'investissement inférieure au besoin réel.</b></p> 		
<b>Population concernée</b> 27.296 hab. 81,66%	<b>Population non concernée</b> 6.132 hab. 18,34%				
<p>Budget annexe : EAU Conseil de Communauté du 29 février 2012</p> <p><b>Depuis 2007 (5 exercices)</b></p> <table border="1"><tr><td><b>Investissement sur les 5 dernières années :</b></td><td><b>Dette en Capital au 01.01.2012 :</b></td></tr><tr><td>☞ <b>5.329.828 € H.T</b></td><td>☞ <b>0 €</b></td></tr></table> 	<b>Investissement sur les 5 dernières années :</b>	<b>Dette en Capital au 01.01.2012 :</b>	☞ <b>5.329.828 € H.T</b>	☞ <b>0 €</b>	<p>Budget annexe : EAU Conseil de Communauté du 29 février 2012</p> <p><b>FONCTIONNEMENT :</b></p> <p><b>Les recettes réelles de l'exercice</b></p> <p><b>2.449.500 €</b></p> 
<b>Investissement sur les 5 dernières années :</b>	<b>Dette en Capital au 01.01.2012 :</b>				
☞ <b>5.329.828 € H.T</b>	☞ <b>0 €</b>				

**RECETTES**

<b>VENTE D'EAU AUX ABONNES</b>	<b>1 600 000</b>
TAXES ET REDEVANCES AERM	590 000
TRAVAUX (branchement)	135 000
PRODUIT DIVERS	10 000
AUTRES VENTES D'EAU	5 000
EXCEDENT REPORTE	-
QUOTE-PART SUBVENTION	109 500

☞ 2.449.500

**FONCTIONNEMENT :**

Les dépenses réelles de l'exercice

**2.339.490 €**

**DEPENSES**

REDEVANCE AGENCE EAU	822 000
AMORTISSEMENTS	624 790
CHARGES DE GESTION (SDEA)	742 000
FRAIS DE PERSONNEL	69 900
FRAIS DE GESTION GENERALE	40 300
DEPENSES IMPREVUES	20 000
CHARGE EXCEPT. (TITRE ANNUL)	15 000
FRAIS FINANCIERS	3 000
AUTRES CHARGES EXCEP.	2 500

☞ 2.339.490

**Autofinancement de l'exercice 2012**

**: 110.010 €**

**Excédent de Fonct. reporté 2011**

**: 0 €**

☞ 110.010 €

**INVESTISSEMENT :**

Les recettes réelles de l'exercice

**734.800 €**

**INVESTISSEMENT****Transfert de Fonctionnement de l'Exercice**

**: 110.010 €**

**Amortissements**

**: 624.790 €**

☞ 734.800 €



La capacité réelle d'investissement de la CC en 2012 :

**Ce que dégage structurellement**

**le Budget 2012 : 734.800 €**

**Résultat de l'exercice 2011**

**: - 42.000 €**

☞ 692.800 €



La capacité d'investissement 2012 hors emprunt :

**Dette (provision)**

**: 5.000 €**

**Amortissement des subventions**

**: 109.500 €**

**Travaux (finançables hors emprunts)**

**: 578.300 €**

☞ 692.800 €



## TRAVAUX 2012 :

## Travaux prévisionnels

: 1.949.150 € H.T.



## TRAVAUX 2012 :

## Marchés Engagés - non soldés en 2011

COMMUNE	INTITULÉ	RESTE A REALISER
ALTORF	chemin d'Innenheim	5 800,00
MOLSHEIM	Rue d'Altorf et rue des Perdrix	13 500,00
WOLXHEIM	Raccordement au réservoir + Avenant n° 1	19 000,00
MUTZIG	rue du Stade, Mattfeld, Dr. Schweitzer et Chassepot Tranche Conditionnelle	19 750,00
MOLSHEIM	Raccordement Extension Weldom	23 100,00
SOULTZ-LES-BAINS	Traverse rues de Molsheim et de Saverne	172 000,00
<b>Total Marchés engagés - non soldés en 2011 :</b>		<b>253 150,00</b>



## TRAVAUX 2012 :

## PROJET DE TRAVAUX 2012

COMMUNE	INTITULÉ	MONTANT A INSCRIRE AU BUDGET
<b>TRAVAUX SDEA</b>		
TRAVAUX SDEA	TRAVAUX BRANCH / OUVR. / RESEAUX	741 000,00
<b>TRAVAUX AEP</b>		
<b>Dépenses Engagées</b>		
SOULTZ-LES-BAINS	rues des Sœurs, de l'Eglise, du Presbytère	130 000,00
GRESSWILLER	Renforcement rue des Vosges et des	260 000,00
MUTZIG	Rue des Champs	80 000,00
DINSHEIM	Réha - Rue du Général de Gaulle - rue de	90 000,00
<b>Nouvelles opérations ( déjà en 2011)</b>		
CAPTAGES ALTORF	Etude BROMACIL	30 000,00
DORLISHEIM	Réalisation d'une conduite Ø 400 mm	10 000,00
<b>Nouvelles opérations</b>		
MOLSHEIM	Rue des Remparts	110 000,00
MUTZIG	Cité des Artisans	40 000,00
MUTZIG	Liaison rue du Commandant Clerc à la rue.	55 000,00
SOULTZ-LES-BAINS	Rue de Strasbourg	100 000,00
WOLXHEIM	Quai Saint-Jean	50 000,00
<b>Total PROJET TRAVAUX 2012 :</b>		<b>1 696 000,00</b>



## Emprunts :

Crédits disponibles pour travaux : 578.300 €

Travaux prév. 2012 : 1.949.150 €

Emprunts nécessaires : 1.370.850 €



## Les opérations connues d'investissement pour 2013 :

25.000 €



## TARIFS EAU:

Inflation 2012 : 2,30 %

Proposition : 2,32 %

Soit une recette majorée de 25.171 €



## EVOLUTION DE LA CONSOMMATION D'EAU

Année	Volume m3	Vente d'eau	Redevance Assainissement
2011	1 583 164	1 554 137 €	2 090 075 €
2010	1 674 972	1 614 350 €	1 936 251 €
2009	1 690 839	1 798 966 €	2 004 105 €
2008	1 675 496	1 642 658 €	1 739 845 €
2007	1 725 658	1 565 981 €	1 760 202 €

2007/2011 BAISSÉ DES VENTES D'EAU : - 8.26 %



## Nous proposons aussi de régler un vieux problème :

La Redevance pour Prélèvement sur la Ressource en Eau :

Elle est due, par les gestionnaires des services d'eau potable, aux agences de l'eau en fonction des volumes d'eau prélevés dans la nature.

Cette redevance faisant partie du coût d'exploitation, les organismes la répercutent sur la facture.



**La Redevance Prélèvement sur la Ressources en Eau**

L'agence nous réclame 0,052 € par m3 prélevé.

Pour couvrir nos charges, il faut refacturer :

$$0,052 \times 1,40 = 0,073$$

en fonction des pertes et des prélèvements sur le réseau.

EXERCICE	REDEVANCE AGENCE	PRODUITS CC
2009	97 141,00	74 336,05
2010	126 316,00	46 134,18
2011	131 936,00	90 812,98

**Une situation particulière :**

Les redevances de l'Agence de l'Eau Budget 2012 :

- Encaissées 590.000 €
- Reversées 822.000 €

Soit une charge exceptionnelle de 232.000 € pour notre Budget.

En 2011, nous avons encaissé 3 semestres de redevance.

- La régularisation se fait cette année.
- En 2013 : les entrées et les sorties devraient être équilibrées, ce qui contribuera à un meilleur équilibre budgétaire.

**Que retenir des orientations 2012 ?**

- une situation budgétaire saine,
- mais de besoins d'investissement supérieurs à nos capacités,
- l'augmentation des tarifs est calquée sur l'inflation,
- l'alignement des dépenses et recettes pour la redevance préservation des ressources naturelles est un acte de bonne gestion.

**Que retenir des orientations 2012 ?**

- Pour le budget 2013, la situation financière sera meilleure,
- Les besoins connus en investissement sont très peu importants pour 2013.

→ CONCLUSION

La situation 2012 est tendue mais ouvre des perspectives meilleures

**ORIENTATIONS BUDGETAIRES****BUDGET ANNEXE  
ASSAINISSEMENT****COMMUNES CONCERNEES**

AVOLSHEIM  
DACHSTEIN  
DINSHEIM-sur-BRUCHE  
DORLSHEIM  
ERGERSHEIM  
ERNOLSHEIM-sur-BRUCHE  
GRESSWILLER  
MOLSHEIM  
MUTZIG  
SOULTZ-les-BAINS  
WOLXHEIM

**COMMUNES NON CONCERNEES**

ALTORF  
DUPPIGHEIM  
DUTTLENHEIM

Population concernée  
27.673 hab.  
82,78%

Population non concernée  
5.755 hab.  
17,22%

**Rappel**

- Dette : 3.519.970,10 €

- Budget : sans marge de manœuvre excessive



**Depuis 2002**

**Investissement  
sur les 10  
dernières  
années :**

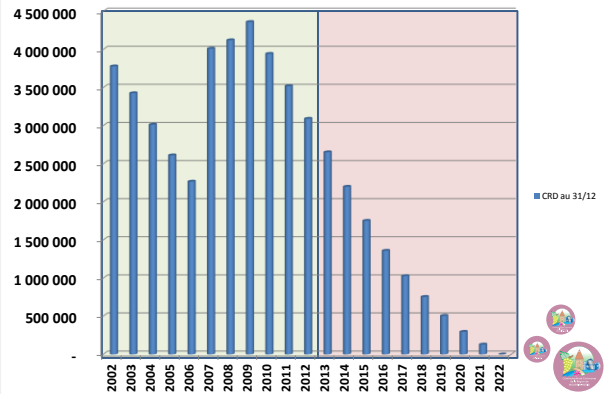
☞ **19.849.425 € H.T**

**Dettes en Capital  
au 01.01.2012 :**

☞ **3.519.970 €**

**EVOLUTION DE LA DETTE - ASSAINISSEMENT**

CRD au 31/12

**FONCTIONNEMENT :**

Les recettes réelles de l'exercice

**3.424.000 €**

**RECETTES**

<b>Redevance d'assainissement</b>	<b>2 000 000</b>
Contributions eaux pluviales	550 000
Redevance AERM	400 000
Quote-part subventions	108 500
Prime pour épuration	190 000
Participation des industriels	85 000
Travaux (Branchement)	80 000
<i>Produit divers</i>	<i>10 500</i>

☞ **3.424.000**

**FONCTIONNEMENT :**

Les dépenses réelles de l'exercice

**2.975.500 €**

**DEPENSES**

<b>CHARGES DE GESTION (SDEA)</b>	<b>1 283 600</b>
AMORTISSEMENTS	890 500
REDEVANCE AERM	530 400
FRAIS FINANCIERS	126 000
FRAIS DE PERSONNEL	87 000
FRAIS DE GESTION GENERALE	20 000
DEPENSES IMPREVUES	20 000
TITRES ANNULES	16 000
AUTRES CHARGES	2 000

☞ **2.975.500**

**Autofinancement de l'exercice 2012**

**: 448.500 €**

**Excédent de Fonct. reporté 2011**

**: 629.770 €**

☞ **1.078.270 €**

**INVESTISSEMENT :**

Les recettes réelles de l'exercice

**1.339.000 €**



**Investissement :**

**Transfert de fonctionnement de l'exercice : 448.500 €**

**Amortissement : 890.500 €**

**1.339.000 €**

**La capacité réelle d'investissement de la CC en 2012 :****Ce que dégage structurellement**

**le Budget 2012 : 1.339.000 €**

**Subventions en instance de versement : 200.000 €**

**Excédent cumulé budget 2011**

**: 629.770 €**

**2.168.770 €**

**La capacité d'investissement 2012 hors emprunt :**

**Capital de la dette : 430.000 €**

**Amortissement des subventions : 108.500 €**

**Travaux (finançables hors emprunts) : 1.630.270 €**

**2.168.770 €**

**TRAVAUX 2012 :**

**Travaux : 1.806.700 €**

**Marchés Engagés - non soldés en 2011**

COMMUNE	INTITULÉ	RESTE A REALISER
<b>Travaux SDEA</b>		
TRAVAUX SDEA	TRAVAUX BRANCH / EXTEN SDEA	99 760,44
<b>Travaux STEP</b>		
Mise à Niveau de la filière boue		55 000,00
<b>Travaux ASST</b>		
MOLSHEIM	Rue d'Altorf et rue des Perdrix	10 480,00
MUTZIG	rue du Stade, Mattfeld, Dr. Schweitzer et Chassepot Tranche Ferme	30 400,00
AVOLSHEIM	Rue de la Roselière	81 055,00
ETUDES DE ZONAGES	Zonage de l'assainissement collectif et non	8 000,00
AVOLSHEIM	Renouvellement collecteur intercom R4004-SR	10 000,00
MOLSHEIM	Liaison Interquartier	148 850,00
Contrôle vidéo 2011(20km)		65 920,00
MOLSHEIM	Route Industrielle de la Hardt (+ rue du Gibier)	20 000,00
MOLSHEIM	réha rte de la Hardt et rue du Gibier	2 000,00
MUTZIG	Assainissement pluvial rue du Dr Schweitzer	20 000,00
<b>Total Marchés engagés - non soldés en 2011 :</b>		<b>551 465,44</b>

**TRAVAUX 2012**

COMMUNE	INTITULÉ	MONTANT A INSCRIRE AU BUDGET
<b>Travaux SDEA</b>		
TRAVAUX SDEA	TRAVAUX BRANCH / EXTEN SDEA / STEP	221 200,00
<b>Travaux STEP</b>		
STEP MOLSH	Remplacement du pont racleur suceur du clarificateur file	150 000,00
STEP MOLSH	Brosse motorisée, déssicateur, volet, automatisme	17 000,00
<b>Travaux ASST</b>		
<b>Dépenses engagées votées en 2011 (en cours d'attribution)</b>		
SOULTZ-LES-BAINS	rues des Sœurs, de l'Eglise, du Presbytère et du	140 000,00
GRESSWILLER	Renforcement rue des Vosges et des Faisans	57 000,00
MUTZIG	Rue des Champs (Réha+A/G)	110 000,00
DINSHEIM	Réha - Rue du Général de Gaulle - rue de	110 000,00
<b>Nouvelles opérations 2014</b>		
MOLSHEIM	AP Rue voirie d'accès parking gare route Dachste	60 000,00
MOLSHEIM	Rue des Remparts	200 000,00
WOLXHEIM	Quai Saint Jean	90 000,00
SOULTZ-LES-BAINS	Amorce pluviale rue de Strasbourg -rue Saint Mau	50 000,00
MUTZIG	Liaison rue du Commandant Clerc à la rue Chasse	50 000,00
<b>Total PROJET TRAVAUX 2012 :</b>		<b>1 255 200,00</b>

**Les opérations connues d'investissement pour 2013 :**

**1.468.000 €**

**Les opérations connues d'investissement pour 2013 :**

<b>Nouvelles opérations 2013</b>		
ERGRSHEIM	Renforcement pluviale rue Kleinfeld	550 000,00
GRESSWILLER	Renforcement rue des Vosges et des Faisans	228 000,00
MOLSHEIM	Réha conduite piste cyclable Canal Coulaux	250 000,00
MUTZIG	Renforcement rue Foch entre la Porte de	190 000,00
SOULTZ-LES-BAINS	Amorce pluviale rue de Strasbourg -rue Saint Mau	250 000,00
<b>Total PROJET TRAVAUX 2013 :</b>		<b>1 468 000,00</b>



## Emprunts :

<b>Crédits disponibles pour travaux</b>	<b>: 2.168.770 €</b>
<b>Travaux prév.2012</b>	<b>: 2.345.200 €</b>
<b>Emprunts nécessaires</b>	<b>: 176.430 €</b>



## TARIFS :

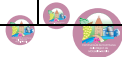
<b>Inflation 2012</b>	<b>: 2,30 %</b>
<b>Proposition</b>	<b>: 1,79 %</b>

**Soit une recette majorée de 28.951 €**



## TARIFS : DEGRESSIVITE GRANDS CONSOMMATEURS

Tarifs de la Consommation PAR SEMESTRE	2011	2012	Part fixe €/HT/sem.	
			2011	2012
<b>Tarif domestique</b>				
1 à 1.000 m3/semestre	1,07	1,10 €	36,41 €	36,41 €
1.001 à 3.000 m3/semestre	1,03	1,06 €		
3.001 à 6.000 m3/semestre	0,98	1,01 €		
<b>plus de 6.001 m3/semestre</b>	<b>-</b>	<b>0,73 €</b>	<b>Nouvelle tranche</b>	
<b>Tarif industriel sans épuration</b>				
1 à 1.000 m3/semestre	0,82	0,84 €		
1.001 à 3.000 m3/semestre	0,80	0,82 €		
plus de 3.000 m3/semestre	0,75	0,77 €		



## Que retenir des orientations 2012 ?

**Le cap difficile est passé,**

- les grands travaux sont derrière nous,
- la dette vient de baisser d'un million d'Euros en 3 ans,
- en 2012 tous les travaux demandés peuvent être faits,
- le capital va baisser de 430.000 €,
- l'augmentation des tarifs est inférieure à l'inflation.

→ Notre lisibilité devient bonne sur le budget Assainissement

**Les ratios de gestion passent au vert**

## RAPPEL:

**EAU ET ASSAINISSEMENT**

**1<sup>er</sup> mai 2012 : intégration de la Commune de STILL**

- Reprise de l'actif et du Passif
- Adoption d'une Décision Modificative



## ORIENTATIONS BUDGETAIRES

## BUDGET ANNEXE ZONES D'ACTIVITES -



Cinq Zones d'Activités pour lesquelles la C.C. a pris des engagements :

**ACTIVEUM (ALTORF/DACHSTEIN)**  
**BUGATTI (DORLISHEIM)**  
**ECOPARC (MOLSHEIM)**  
**VILLAGE DE LOISIRS (DORLISHEIM)**  
**ATRIUM (MUTZIG)**



**+ de 1.000 emplois installés  
sur nos zones intercommunales**



### Depuis 2002

**Investissement  
sur les 10  
dernières années :**

**Dettes en Capital  
au 01.01.2012 :**

€ 14.717.595 € H.T

€ 3.543.773 €



### Dépenses à financer en 2012 :

**Déficit reporté : 160.300 €**

**Frais financiers : 160.000 €**

**Travaux à réaliser : 155.000 €**

€ 475.300 €



### Cession d'actif prévisible :

**2.671.722 €**



### Liste des cessions d'actif :

Ecospace			1 888 830
ACKS	38,76	4 500	174 420
LES ROUTIERS DE L'EST	239,47	4 000	957 880
LES ROUTIERS DE L'EST	19,94	2 500	49 850
LOHNER	77,99	4 500	350 955
LA MAIN VERTE	40,00	4 500	180 000
TERRAIN EUROP CLICHE?	39,05	4 500	175 725
Village Loisirs			782 892
PHASE 2			782 892

€ 2.671.722 €



### BILAN PREVISIONNEL :

**Dettes : - 3.543.773 €**

**Dépenses 2012 : - 475.300 €**

**Recettes 2012 : 2.671.722 €**

**Solde prév. au 31.12.2012**

**: - 1.347.351 €**



### Pour les orientations 2012 :

**Peu de dépenses,**

**De fortes recettes liées à l'installation  
d'entreprises nouvelles,**

**Une baisse du stock de dette de 62 %,**

**L'endettement devient résiduel et  
inférieur à la valeur des terrains encore  
disponibles.**



### CONCLUSION :

**Une situation très saine.**

**Une question doit être posée :**

**Lançons nous une nouvelle opération en  
terme de développement économique?**

➤ **MUTZIG - Extension ATRIUM**

➤ **DUPPIGHEIM - Extension des zones  
de + de 2 hectares.**



## ORIENTATIONS BUDGETAIRES

### - BUDGET PRINCIPAL -



### Compétences

**Elaboration du Scot**  
**PLH OPAH**  
**Développement économique**  
**Site thermal**  
**Tourisme**  
**Logement**  
**Protection des cours d'eau**  
**Itinéraires cyclables**  
**Piscines**  
**SIG**  
**Actions de Communication**  
**Mission locale**  
**RAM**  
**Transport à la demande**



### Rappel

#### - Zéro Dette

#### - Disponibilité d'une épargne d'avenir :

**Provision** : 1.000.000 €  
**Excédent du Budget 2011** : 3.010.000 €

**Soit : 4.010.000 €**

### FONCTIONNEMENT :

#### Les recettes réelles de l'exercice

**3.794.000 €**



### Fonctionnement :

**Fiscalité** : 3.540.000 €  
**D.G.F** : 190.000 €  
**CAF** : 64.000 €

**3.794.000 €**



### FONCTIONNEMENT :

#### Les dépenses réelles de l'exercice

**2.684.200 €**



### DEPENSES

FONCT.PISCINES 2012	980 000
FRAIS DE PERSONNEL AG	412 800
FRAIS DE GESTION GENERALE	298 000
SUBVENTION O.T.I.	245 000
AMORTISSEMENTS	160 000
SCOT	122 760
R.A.M.	113 600
INDEMNISATIONS	90 000
ENTRETIEN COURS D'EAU+DIGUES	75 000
SUBVENTIONS (PAYS- PEPINIERE-VELO TOUR- MISSION LOCALE)	71 740
TRANSPORT A LA DEMANDE	54 000
FRAIS DE GESTION DES Z.A.	46 300
ENTRETIEN PISTES CYCLABLES	10 000
FRAIS FINANCIERS	5 000

**2.684.200 €**

### Zoom sur les piscines

**Dépenses : 1.432.700 €**  
**Recettes : 457.700 €**

### Fiscalité nécessaire à l'équilibre :

**980.000 €**

### NB : Coût du transport scolaire :

**58.430 €**



**Excédent structurel de fonctionnement 2012 : 1.109.800 €**

**Excédent de fonctionnement cumulé (hors 2012) : 3.010.000 €**

€ 4.119.800 €



### INVESTISSEMENT :

Les recettes réelles de l'exercice :

**1.269.800 €**



### Investissement :

**Transfert de Fonctionnement de l'Exercice : 1.109.800 €**

**Amortissement : 160.000 €**

€ 1.269.800 €

**FCTVA 2011 : 100.000 €**

€ 1.369.800 €



La capacité réelle d'investissement de la CC en 2012 :

**Ce que dégage structurellement le Budget 2012 : 1.369.800 €**

**Provision : 1.000.000 €**

**Excédent cumulé budget 2011 : 3.010.000 €**

€ 5.379.800 €

### Les grandes opérations d'investissement 2012 :

OPERATIONS	DÉPENSES MONTANT T.T.C.
ADMINISTRATION GENERALE	103 200
SITE INTERNET+ mission photo	15 000
S.I.G.	35 000
RAM	10 000
PISCINES (Acqu.Terr + Pré-Prog. )	589 000
TOURISME	40 000
LOGEMENT	1 176 000
PISTES CYCLABLES	1 845 000
AMENAGEMENT DES COURS D'EAU	1 240 000
DEVELOPPEMENT ECO	10 600



**Dépenses d'investissement total TTC : € 5.063.800 €**

⇒ **Dépenses réelles à financer : € 3.110.120 €**  
(FCTVA et subventions déduites)

⇒ **Solde pour les dépenses d'Avenir : € 2.269.680 €**

= € 5.379.800 €

### Depuis 2002

**Investissement sur les 10 dernières années :**

€ 16.410.185 €

**Dettes en Capital au 01.01.2012 :**

€ 0



Que retenir en terme de situation budgétaire ?

**Budget sans dette.**

**Budget qui dégage une capacité structurelle d'investissement moyenne.**

**Budget qui comporte une épargne d'Avenir forte.**



**Pour les orientations 2012 :****Pas d'augmentation de la Fiscalité,****Une Maitrise des dépenses de fonctionnement,****Une accélération du cycle d'investissement,****On va garder une réserve financière au terme de l'exercice pour :**

- Les pistes cyclables
- Les piscines

**Pour le Budget Général :****La situation est excellente.****MAIS****Nous avons devant nous une montagne d'investissements,****Et, RAPPEL :****Le budget ne dégage que 1.269.000 €\* par an en Investissement****ALORS****...PAS TROP D'ENTHOUSIASME...**

\*Hors FCTVA

**② SCHEMA DE PROPOSITION SUR LES OPTIONS FINANCIERES PRINCIPALES****LE CONSEIL DE COMMUNAUTE  
statue comme suit**

sur les orientations budgétaires de l'exercice 2012,

**1° AU TITRE DE LA FISCALITE DIRECTE  
décide**

de procéder au maintien des taux des taxes additionnelles, et ce, nonobstant les incertitudes qui règnent encore sur le produit fiscal attendu,

**2° AU TITRE DU MODE DE FINANCEMENT DES SERVICES PUBLICS  
convient**

- de maintenir pour 2012 les tarifs d'entrées au sein de nos piscines,
- d'augmenter la redevance d'assainissement et les tarifs de vente d'eau de l'ordre de 2 %, de sorte à faire évoluer nos capacités d'investissement, mises à mal par la baisse considérable des aides financières qu'elles proviennent de l'Agence de l'Eau Rhin-Meuse ou du Département du Bas-Rhin,

**3° AU TITRE DE LA GESTION DE LA DETTE  
admet**

la souscription de nouveaux emprunts pour un montant de :

- 0,00 € pour le Budget Principal,
- 0,00 € pour le Budget Annexe « Zones d'Activités »,
- 176.430,00 € pour le Budget Annexe « Assainissement »,
- 1.370.850,00 € pour le Budget Annexe « Eau »,

au fur et à mesure des besoins de trésorerie,

**4° AU TITRE DE LA PROGRAMMATION DES INVESTISSEMENTS  
entend**

réaliser les travaux figurant aux tableaux présentés par le Président, en liminaire de sa déclaration de politique générale, (point ①)

**③ PROJECTION PREVISIONNELLE DE LA GESTION BUDGETAIRE 2012****procède**

à la répartition des masses budgétaires, selon la projection figurant dans l'état prévisionnel diffusé à l'ensemble des membres du Conseil de Communauté, lors de l'invitation à la séance ordinaire de ce jour,

#### **4 PROCLAME EN CONCLUSION**

que les présentes directives adoptées suite au débat général d'orientations budgétaires ne sont pas de nature, conformément à la loi, à engager l'organe délibérant dans ses choix définitifs qui seront arrêtés, lors de l'approbation du Budget Primitif 2012.

---

### **OBJET : FINANCES ET BUDGET – DETERMINATION DU REGIME DES INDEMNITES DE CONSEIL DE L'AGENT COMPTABLE, SUITE A SON REMPLACEMENT**

---

**N° 12-05**

#### **LE CONSEIL DE COMMUNAUTE**

**VU** ses délibérations N° 06-96 du 20 Décembre 2006 et N° 08-17A du 24 Avril 2008 décidant d'accorder à Monsieur Alphonse WACH, agent comptable de la Communauté de Communes, Trésorier de MOLSHEIM, l'indemnité de conseil au taux de 100 % ;

**VU** sa délibération N° 10-68 du 29 Septembre 2010 décidant d'accorder à Madame Viviane VOGT, agent comptable de la Communauté de Communes, Trésorier de MOLSHEIM, à compter du 1<sup>er</sup> Juillet 2010, l'indemnité de conseil au taux de 100 % ;

**CONSIDERANT** que Mademoiselle Michèle CLOCHETTE a remplacé Madame Viviane VOGT dans ses fonctions depuis le 1<sup>er</sup> Janvier 2012 ;

**VU** l'article 97 de la loi N° 82-213 du 2 Mars 1982 modifiée relative aux droits et libertés des Communes, des Départements et des Régions ;

**VU** le décret N° 82-979 du 19 Novembre 1982 précisant les conditions d'octroi d'indemnités par les Collectivités Territoriales et leurs Etablissements Publics aux agents des services extérieurs de l'Etat ;

**VU** l'arrêté interministériel du 16 Septembre 1983 relatif aux indemnités allouées par les Communes et les Etablissements Publics de Coopération Intercommunale pour la confection des documents budgétaires et notamment :

- son article 3 précisant qu'une nouvelle délibération doit être prise lors du changement de comptable du Trésor,
- son article 4 fixant le barème de calcul à la moyenne annuelle des dépenses budgétaires des sections de fonctionnement et d'investissement afférentes aux trois dernières années ;

**SUR LE RAPPORT** de la Commission Réunie, en sa séance du 15 Février 2012 ;

**ENTENDU** les explications complémentaires apportées par Monsieur Dominique BERNHART, Directeur Général des services ;

**SUR PROPOSITION** de Monsieur le Président ;

**ET APRES** en avoir délibéré ;

**à l'unanimité  
demande**

le concours du receveur municipal pour assurer des prestations de conseil financier et budgétaire,

**accorde**

à Mademoiselle Michèle CLOCHETTE, agent comptable de la Communauté de Communes, Trésorière de MOLSHEIM, l'indemnité de conseil au taux de 100 % et selon les bases définies à l'article 4 de l'arrêté interministériel du 16 Septembre 1983.

---

**OBJET : RESSOURCES HUMAINES – ADMINISTRATION GENERALE : SUPPRESSION D'UN POSTE D'ADJOINT ADMINISTRATIF PRINCIPAL DE 2<sup>ème</sup> CLASSE A TEMPS COMPLET**

---

**N° 12-06**

**LE CONSEIL DE COMMUNAUTE**

**VU** sa délibération N° 06-37 du 4 Juillet 2006 portant création d'un poste d'Adjoint Administratif Principal de 2<sup>ème</sup> classe à temps complet au sein de ses services administratifs ;

**VU** l'état des emplois permanents 2011 annexé au Budget Primitif de l'exercice 2011 ;

**VU** sa délibération N° 11-93 du 21 Décembre 2011 portant création d'un poste d'Adjoint Administratif Principal de 1<sup>ère</sup> classe à temps complet au sein de ses services administratifs ;

**CONSIDERANT** que ce poste a été pourvu par l'avancement de grade d'un agent de la Communauté de Communes, précédemment adjoint administratif principal de 2<sup>ème</sup> classe à temps complet ;

**CONSIDERANT** que la mise à jour du tableau des effectifs de la Communauté de Communes, par la suppression du poste d'adjoint administratif principal de 2<sup>ème</sup> classe à temps complet, précédemment occupé par l'agent en question, est désormais requise ;

**VU** la saisine du Comité Technique Paritaire ;

**SUR LE RAPPORT** de la Commission Réunie, en sa séance du 15 Février 2012 ;

**ENTENDU** les explications complémentaires apportées par Monsieur Dominique BERNHART, Directeur Général des Services ;

**SUR PROPOSITION** de Monsieur le Président ;

**ET APRES** en avoir délibéré ;

**à l'unanimité  
décide**

de supprimer un poste d'adjoint administratif principal de 2<sup>ème</sup> classe à temps complet, créé par délibération N° 06-37 du 4 Juillet 2006,

**souligne**

que le tableau des effectifs sera modifié en conséquence.

---

**OBJET : RESSOURCES HUMAINES – PISCINES : CREATION D'UN POSTE D'EDUCATEUR DES ACTIVITES PHYSIQUES ET SPORTIVES PRINCIPAL DE 1<sup>ère</sup> CLASSE A TEMPS COMPLET**

---

**N° 12-07**

**LE CONSEIL DE COMMUNAUTE**

**VU** l'état des emplois permanents 2011 annexé au Budget Primitif de l'Exercice 2011 ;

**VU** le décret N° 2011-605 du 30 Mai 2011 portant statut particulier du cadre d'emploi des éducateurs territoriaux des activités physiques et sportives ;

**AFIN** de faire face aux besoins de fonctionnement des piscines, la création d'un poste d'éducateur des activités physiques et sportives principal de 1<sup>ère</sup> classe s'impose ;

**SUR LE RAPPORT** de la Commission Réunie, en sa séance du 15 Février 2012 ;

**ENTENDU** les explications complémentaires apportées par Monsieur Jean-Luc RUCH, Vice-Président ;

**SUR PROPOSITION** de Monsieur le Président ;

**ET APRES** en avoir délibéré ;

**à l'unanimité  
décide**

de créer, avec effet au 1<sup>er</sup> Janvier 2012, un poste d'éducateur des activités physiques et sportives principal de 1<sup>ère</sup> classe à temps complet,

**modifie**

corrélativement l'état des emplois permanents de la Communauté de Communes,

**autorise**

Monsieur le Président ou le Vice-Président délégué à signer tout document permettant de pourvoir le poste ainsi créé.

---

**OBJET : RESSOURCES HUMAINES – PISCINES : CREATION DE DEUX POSTES D'EDUCATEUR DES ACTIVITES PHYSIQUES ET SPORTIVES PRINCIPAL DE 2<sup>ème</sup> CLASSE A TEMPS COMPLET**

-----  
**N° 12-08**

**LE CONSEIL DE COMMUNAUTE**

**VU** l'état des emplois permanents 2011 annexé au Budget Primitif de l'Exercice 2011 ;

**VU** le décret N° 2011-605 du 30 Mai 2011 portant statut particulier du cadre d'emploi des éducateurs territoriaux des activités physiques et sportives ;

**AFIN** de faire face aux besoins de fonctionnement des piscines, la création de deux postes d'éducateur des activités physiques et sportives principal de 2<sup>ème</sup> classe s'impose ;

**SUR LE RAPPORT** de la Commission Réunie, en sa séance du 15 Février 2012 ;

**ENTENDU** les explications complémentaires apportées par Monsieur Jean-Luc RUCH, Vice-Président ;

**SUR PROPOSITION** de Monsieur le Président ;

**ET APRES** en avoir délibéré ;

**à l'unanimité  
décide**

de créer, avec effet au 1<sup>er</sup> Janvier 2012, deux postes d'éducateur des activités physiques et sportives principal de 2<sup>ème</sup> classe à temps complet,

**modifie**

corrélativement l'état des emplois permanents de la Communauté de Communes,

**autorise**

Monsieur le Président ou le Vice-Président délégué à signer tout document permettant de pourvoir le poste ainsi créé.

**OBJET : DEVELOPPEMENT ET ACTIONS ECONOMIQUES – ZONE D'ACTIVITES A DORLISHEIM, 1<sup>ERE</sup>  
TRANCHE : ACQUISITION FONCIERE**

---

**N° 12-09**

**LE CONSEIL DE COMMUNAUTE**

**VU** sa délibération N° 99-21 du 10 Février 1999 décidant d'acquérir les propriétés foncières incluses dans le périmètre d'aménagement de la 1<sup>ère</sup> tranche de la zone d'activités à DORLISHEIM, lieux-dits « Gebreit » et « Barrière » ;

**VU** sa délibération N° 01-68 du 19 Décembre 2001, décidant de vendre à BUGATTI AUTOMOBILES S.A.S., le terrain industriel inclus dans le périmètre d'aménagement de la 1<sup>ère</sup> tranche de la zone d'activités à DORLISHEIM, cadastrée section 11, parcelle N° 662/112, lieudit « Gebreit », avec 800 ares ;

**VU** sa délibération N° 11-100 du 21 Décembre 2011, décidant de vendre à BUGATTI AUTOMOBILES S.A.S., une emprise foncière complémentaire de 168,36 ares ;

**CONSIDERANT** que, pour s'assurer la maîtrise foncière totale des terrains tombant dans l'emprise de la zone d'activités idoine, il reste 6 parcelles à acquérir auprès de propriétaires privés ;

**CONSIDERANT** qu'un courrier faisant part des intentions de la Communauté de Communes en ce sens, leur a été adressé le 13 Septembre 2011 ;

**CONSIDERANT** que le propriétaire de la parcelle cadastrée à DORLISHEIM, section 26, N° 5, d'une contenance de 14,99 ares s'inscrivant dans ce dispositif, a donné son accord pour sa cession, au prix de 1.100,00 € l'are ;

**SUR LE RAPPORT** de la Commission Réunie, en sa séance du 15 Février 2012 ;

**ENTENDU** les explications complémentaires apportées par Monsieur Gilbert ROTH, Vice-Président ;

**SUR PROPOSITION** de Monsieur le Président ;

**ET APRES** en avoir délibéré ;

**par 34 voix POUR, 0 voix CONTRE et 1 ABSTENTION  
décide**

d'acquérir la parcelle, incluse dans le périmètre d'aménagement de la 1<sup>ère</sup> tranche de la zone d'activités à DORLISHEIM, cadastrée comme suit :

**Commune de DORLISHEIM**

<u>Section</u>	<u>N°</u>	<u>Lieudit</u>	<u>Contenance</u>
26	5	Gebreit	14,99 ares

**et autorise**

Monsieur le Président ou le Vice-Président délégué à signer tout document concourant à cette acquisition foncière, notamment l'acte translatif de propriété en résultant.

---

**OBJET : DEVELOPPEMENT ET ACTIONS ECONOMIQUES – ZONE D'ACTIVITES « ECOPARC » -  
IMPLANTATION DE BATIMENTS TERTIAIRES : AVENANT A L'ACTE DE VENTE DU 31 AOUT 2010**

---

**N° 12-10**

**LE CONSEIL DE COMMUNAUTE**

**VU** sa délibération N° 09-49 du 24 Juin 2009, décidant de vendre une emprise foncière dans la zone d'activités « ECOPARC » pour l'implantation de 5 bâtiments tertiaires ;

**CONSIDERANT** que des échéances de paiement de ces terrains avaient été fixées à cette occasion ;

**CONSIDERANT** que face aux difficultés de commercialisation, le promoteur de l'opération a sollicité le report de certaines de ces échéances ;

**VU** ainsi le projet d'avenant à l'acte de vente du 31 Août 2010, diffusé à l'ensemble des membres du Conseil de Communauté, lors de l'invitation à la séance ordinaire du 29 Février 2012 ;

**SUR LE RAPPORT** de la Commission Réunie, en sa séance du 15 Février 2012 ;

**ENTENDU** les explications complémentaires apportées par Monsieur Gilbert ROTH, Vice-Président ;

**SUR PROPOSITION** de Monsieur le Président ;

**ET APRES** en avoir délibéré ;

**par 34 voix POUR, 0 voix CONTRE et 1 ABSTENTION  
entérine**

dans les forme et rédaction proposées, l'avenant à l'acte de vente du 31 Août 2010 de terrains situés dans la zone d'activités « ECOPARC » en vue de l'implantation de bâtiments tertiaires,

**et autorise**

Monsieur le Président ou le Vice-Président délégué à le signer.

---

**OBJET : DEVELOPPEMENT LOCAL, SPORT ET LOISIRS – LIAISON CYCLABLE MOLSHEIM-DORLISHEIM / VILLAGE DE LOISIRS : ADOPTION DE L'AVANT-PROJET DEFINITIF ET POURSUITE DE LA PROCEDURE**

-----  
N° 12-11

#### **LE CONSEIL DE COMMUNAUTE**

**CONSIDERANT** que la maîtrise d'œuvre du projet de liaison cyclable MOLSHEIM-DORLISHEIM/Village de Loisirs a été confiée, conformément au Code des Marchés Publics, au bureau d'études EGIS FRANCE ;

**VU** ainsi, le projet technique y relatif, établi par le maître d'œuvre ;

**VU** le devis estimatif y afférent, évaluant le coût des travaux de cette opération, en phase avant-projet définitif, à 130.000,00 € H.T. ;

**CONSIDERANT** que le montant total de ce projet peut ainsi être estimé à 150.000,00 € H.T. ;

**CONSIDERANT** que ce projet est inscrit au contrat de développement et d'aménagement du territoire MOLSHEIM-MUTZIG-HASEL conclu le 29 Juin 2010 et est, à ce titre, susceptible de bénéficier du concours financier du Département du Bas-Rhin ;

**ENTENDU** les explications complémentaires apportées par Monsieur Guy SCHMITT, Vice-Président ;

**SUR LE RAPPORT** de la Commission Réunie, en sa séance du 15 Février 2012 ;

**SUR PROPOSITION** de Monsieur le Président ;

**ET APRES** en avoir délibéré ;

**à l'unanimité  
1° adopte**

la consistance technique de l'avant-projet définitif établi par le bureau d'études EGIS FANCE, relatif à la réalisation de la liaison cyclable MOLSHEIM-DORLISHEIM / Village de Loisirs, estimée à 150.000,00 € H.T.,

## 2° décide

de procéder à la dévolution des travaux, conformément au Code des Marchés Publics,

## 3° sollicite

le concours financier du Département du Bas-Rhin, dans le cadre du contrat de développement et d'aménagement du territoire MOLSHEIM-MUTZIG-HASEL conclu le 29 Juin 2010,

## 4° autorise

Monsieur le Président ou le Vice-Président délégué à signer tout document concourant à la réalisation et au financement de cette opération, notamment les marchés de travaux s'y rapportant.

---

**OBJET : EAU ET ASSAINISSEMENT – COMMUNE DE WOLXHEIM – QUAI SAINT-JEAN**  
**A) ASSAINISSEMENT GENERAL – B) ALIMENTATION EN EAU POTABLE**

---

**N° 12-12**

### LE CONSEIL DE COMMUNAUTE

**VU** le projet, sous maîtrise d'ouvrage de la Commune de WOLXHEIM, de la réfection de la voirie du Quai Saint-Jean ;

**ESTIMANT** opportun de profiter de l'occasion pour procéder au renouvellement de la conduite d'assainissement général et du réseau d'eau potable ainsi que des branchements d'eau et d'assainissement et des bouches d'égout dans la voirie en question ;

**VU** ainsi le projet technique en résultant dressé par le Service Etudes et Travaux de la Communauté de Communes ;

**VU** le devis y afférent, estimant le montant des travaux de ce projet à 81.850,00 € H.T. pour la partie « assainissement », et à 43.591,00 € H.T. pour la partie « eau potable », évaluant corrélativement la dépense totale à engager, à ce titre, à 140.000,00 € H.T. ;

**CONSIDERANT** que cette opération est susceptible de bénéficier du concours financier tant du Département du Bas-Rhin que de l'Agence de l'Eau Rhin-Meuse ;

**SUR LE RAPPORT** de la Commission Eau et Assainissement, en sa séance du 1<sup>er</sup> Février 2012 ;

**ENTENDU** les explications complémentaires apportées par Monsieur Jean-Louis WIETRICH, Vice-Président ;

**SUR PROPOSITION** de Monsieur le Président ;

**ET APRES** en avoir délibéré ;

### à l'unanimité

### 1° adopte

la consistance technique du projet de renouvellement de la conduite d'assainissement général et du réseau d'eau potable ainsi que des branchements d'eau et d'assainissement et des bouches d'égout dans la voirie du Quai Saint-Jean à WOLXHEIM, dont la dépense à engager pour la réalisation de cette opération est évaluée à 140.000,00 € H.T.,

### 2° précise

que cette opération s'inscrit dans le cadre du projet, sous maîtrise d'ouvrage de la Commune de WOLXHEIM, de la réfection de la voirie de la rue en question,

### 3° décide

de procéder à la dévolution des travaux, conformément au Code des Marchés Publics,

### 4° sollicite

le concours financier du Département du Bas-Rhin et de l'Agence de l'Eau Rhin-Meuse,

### 5° autorise

Monsieur le Président ou le Vice-Président délégué à signer tout document concourant à l'exécution et au financement de cette opération, notamment le marché s'y rapportant.

---

**OBJET : EAU – CONCESSION D'OCCUPATION DE TERRAIN – RESERVOIR « SAINT-URBAIN » A MUTZIG**

---

**N° 12-13**

#### LE CONSEIL DE COMMUNAUTE

**VU** l'arrêté préfectoral en date du 12 Mai 2003 dotant la Communauté de Communes de la compétence en matière d'eau potable ;

**CONSIDERANT** qu'un réservoir d'eau potable situé sur la parcelle cadastrée à MUTZIG, section D, N° 807 est destiné à l'alimentation en eau de l'immeuble situé sur la parcelle cadastrée à MUTZIG, section D, N° 1278 (anciennement colonie de vacances de l'Association « Plein-air Saint-Urbain ») ;

**CONSIDERANT** que pour l'exercice de sa compétence, le terrain d'assiette de ce réservoir et de la conduite d'eau potable alimentant le site de l'ancienne colonie de vacances doit être concédé à la Communauté de Communes ;

**VU** ainsi le projet de concession précaire et révocable diffusé à l'ensemble des membres du Conseil de Communauté, lors de l'invitation à la séance ordinaire du 29 Février 2012 ;

**SUR LE RAPPORT** de la Commission « Eau » et « Assainissement », en sa séance du 1<sup>er</sup> Février 2012 ;

**ENTENDU** les explications complémentaires apportées par Monsieur Jean-Louis WIETRICH, Vice-Président ;

**SUR PROPOSITION** de Monsieur le Président ;

**ET APRES** en avoir délibéré ;

**à l'unanimité  
entérine**

la concession précaire et révocable à conclure avec la Commune de MUTZIG, relative au terrain d'assiette du réservoir d'eau et de la conduite d'eau potable destinés à l'alimentation en eau potable de l'immeuble situé sur la parcelle cadastrée à MUTZIG, section D, N° 1278 (anciennement colonie de vacances de l'Association « Plein-air Saint-Urbain »), dans les forme et rédaction proposées,

**et autorise**

Monsieur le Président ou le Vice-Président délégué à la signer.

\*\*\*\*\*